



Krýsuvíkurborg



GREINARGERÐ FYRIR DEILISKIPULAG

TILLAGA

Dags. 11.10.2019

Margrét Ólafsdóttir og Kristín Una Sigurðardóttir



LANDMÓTUN.

Hamraborg 12, 200 Kópavogi, sími 575 5300

Samþykktir

Deiliskipulag þetta sem fengið hefur meðferð í samræmi við ákvæði 41. gr. skipulagslaga nr. 123/2010 var samþykkt í _____ þann _____ 20__ og í _____ þann _____ 20__.

Tillagan var auglýst frá _____ 20__ með athugasemdafresti til _____ 20__.

Auglýsing um gildistöku deiliskipulagsins var birt í B-deild Stjórnartíðinda þann _____ 20__.

Deiliskipulagsgreinargerð þessari fylgir deiliskipulagsuppdráttur dagsettur 11.10.2019.

Efnisyfirlit

1. Viðfangsefni og áherslur.....	4
1.1. Markmið	5
2. Skipulagssvæðið.	6
2.1. Reykjanesfólkvangur	7
2.2. Reykjanes Geopark.....	8
2.3. Ferðamannastaðurinn Krýsuvík.....	8
2.4. Fjöldi ferðamanna í Krýsuvík	9
2.4.1. Talning ferðamanna við Krýsuvíkurborg.....	9
2.4.2. Talningar á nálægum svæðum	10
3. Forsendur	12
3.1. Núverandi landnotkun.....	12
3.2. Tengsl við aðrar áætlanir.....	13
3.2.1. Svæðisskipulag höfuðborgarsvæðisins 2015-2040.	13
3.2.2. Umhverfis- og auðlindastefna og ferðamálastefna Hafnarfjarðarbæjar.....	13
3.2.3. Lög um uppbyggingu innviða til verndar náttúru og menningarsögulegra minja.....	14
3.3. Dýralíf	14
3.4. Fornminjar.....	14
3.5. Náttúruminjar.....	15
3.5.1. Náttúruminjaskrá.....	16
4. Tillagan	16
4.1. Aðkoma.....	16
4.2. Bílastæði	16
4.3. Áningarstaðir og pallar.	17
4.1. Stígakerfi.....	17
4.2. Upplýsingaskilti.....	17
4.3. Öryggi	17
4.4. Aðgengi að vita	18
5. Verklag og tímaáætlun.	18
5.1. Kynning og samráð.	18
5.2. Ferill tillögu.....	21
6. Heimildaskrá.....	22

Myndaskrá

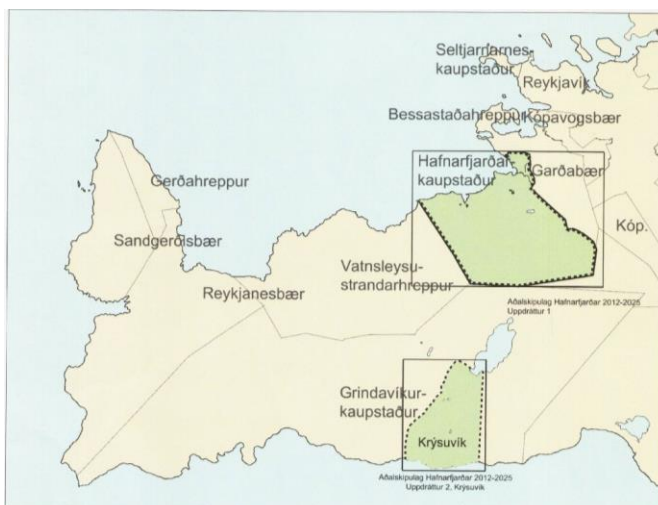
Mynd 1. Yfirlitsuppráttur af Reykjanesi sem sýnir afmörkun skipulagsuppráttanna á svæðinu.	4
Mynd 2. Afmörkun deiliskipulagssvæðisins.	6
Mynd 3. Afmörkun Reykjanesfólksvangs.	7
Mynd 4. Niðurstöður talningar ferðamanna í Krýsuvíkurbergi. (Rögnvaldur Ólafsson, 2019. Unnið fyrir Hafnarfjarðarbæ.).....	10
Mynd 5. Niðurstöður talningar ferðamanna í Krýsuvíkurbergi. (Rögnvaldur Ólafsson, 2019. Unnið fyrir Hafnarfjarðarbæ.).....	10
Mynd 6. Brottfarir erlendra farþega frá landinu. Mynd: Ferðamálastofa.is	10
Mynd 7. Seltún í Krýsuvík: Gestir á mánuði (Rögnvaldur Ólafsson og Gyða Þórhallsdóttir, 2017).	12
Mynd 8. Yfirlitsuppráttur af Aðalskipulagi Hafnarfjarðar- Krýsuvík 2013-2025.....	13



1. Viðfangsefni og áherslur

Lögð er fram tillaga að deiliskipulagi fyrir Krýsuvíkurborg innan Hafnarfjarðar. Deiliskipulagið gerir grein fyrir áningarstöðum, göngustígum, bílastæðum og upplýsinga- og fræðsluskiltum á svæðinu. Megin markmið deiliskipulagsins er að marka stefnu um uppbyggingu svæðisins sem útivistarsvæðis og áningarstaðar fyrir ferðamenn. Skál skipulagið vera leiðbeinandi um umhirðu og viðhald svæðisins og marka stefnu um vernd þess og sjálfbæra nýtingu. Enn fremur er markmiðið að auka öryggi á svæðinu og draga úr neikvæðum áhrifum á umhverfið vegna ágangs, m.a. með bættum innviðum og stýringu umferðar um svæðið. Ferðaþjónusta hefur vaxið ört á Íslandi undanfarin ár og atvinnugreinin heldur áfram að vaxa og þróast, en innviðir ferðaþjónustunnar eru afar mikilvægur þáttur í þjónustu við þá ferðamenn sem sækja landið heim. Krýsuvíkursvæðið er í um 15 mínútna fjarlægð frá Grindavík og 40 mínútna fjarlægð frá höfuðborgarsvæðinu og hentar því vel til dagsferða og styttri ferða. Með uppbyggingu aðstöðu fyrir ferðamenn við Krýsuvíkurborg verða fleiri staðir til að taka við auknum fjölda ferðamanna á Krýsuvíkursvæðinu og álagi af Seltúni létt, en Seltún er í dag vinsælasti áfangastaður ferðamanna í Krýsuvík. Þar hefur Hafnarfjarðarbær staðið að nokkurri uppbyggingu með styrk frá Ferðamálastofu en annars hefur markviss uppbygging á Krýsuvíkursvæðinu ekki átt sér stað. Samkvæmt vef Vegagerðarinnar eru þar þrjú áningarstaðir; við Kleifarvatn, Krýsuvíkirkirkju og Seltún. Krýsuvíkurborg tekur nú þegar við síauknum fjölda ferðamanna og er svæðið farið að láta á sjá. Til að snúa við þeirri þróun og forða svæðinu og náttúru þess frá álagsskemmdum af völdum ágangs gesta er nauðsynlegt að byggja upp þar til gerða innviði og aðstöðu fyrir ferðamenn á svæðinu.

Ferðamannastaðir laða að sér ferðamenn og þurfa þeir að uppfylla væntingar gesta og veita eftirminnilega upplifun á hagkvæman hátt, án þess að það komi niður á staðnum og náttúru hans til frambúðar. Til þess að það megi verða þurfa ferðamannastaðir að hafa til að bera blöndu af aðdráttarafli, aðstöðu, innviðum, samgöngum og gestrisni (Mill, R. C., & Morrison, í: Helga Stefánsdóttir, 2018). Með því að vanda til skipulags ferðamannastaða má hámarka jákvæð áhrif uppbyggingar þeirra á svæði og umhverfi þeirra og lágmarka neikvæð áhrif. Með góðu skipulagi má forða náttúru og landslagi áfangastaða frá skaða af völdum ágangs með því að stýra fjölda og umferð gesta og hámarka upplifun þeirra um leið. Á sama hátt má forðast stefnulausa uppbyggingu,



Mynd 1. Yfirlitsuppráttur af Reykjanesi sem sýnir afmörkun skipulagsuppráttá á svæðinu.

offjárfestingu, óvandaða innviði og þýðingarlitlar heimsóknir. Krýsuvíkurborg er einn þeirra staða á Krýsuvíkursvæðinu sem hefur notið aukinna vinsælda og er farinn að láta á sjá af þeim völdum. Þolmörk ferðamennsku hafa verið skilgreind sem sá fjöldi gesta sem svæði getur tekið á móti áður en neikvæðra áhrifa fer að gæta á náttúrulegt umhverfi, viðhorf heimamanna eða upplifun ferðamanna (Ferðamálasamtök sameinuðu þjóðanna, 2018). Að óbreyttu má því ætla að staðurinn nálgist þolmörk sín og gestum

fari að fækka á ný ef innviðir á svæðinu verða ekki byggðir upp.

1.1. Markmið

Ekkert deiliskipulag er í gildi fyrir Krýsuvíkurborg. Markmið nýs deiliskipulags er í samræmi við stefnu og meginmarkmið aðalskipulags Krýsuvíkur um að stuðla að skynsamlegri nýtingu auðlinda, svo sem til útivistar og orkunýtingar, og jafnframt að tryggja vernd þess sem er sérstakt í náttúrufari og sögu svæðisins, s.s. að:

- o Draga fram sérkenni og vaxtarmöguleika einstakra staða og svæða.
- o Standa vörð um merkar náttúru- og söguminjar og efla fræðslu um þær.
- o Kortleggja og skilgreina fjölbreytt gönguleiðakerfi.
- o Bæta aðgengi almennings og ferðamanna og efla ferðapjónustu á svæðinu. Stýra aðgengi þannig að skemmdir hljótist ekki af völdum ágangs.

Um leið og aðgengi og öryggi almennings er bætt á svæðinu eru möguleikar í ferðapjónustu eflir. Á sama tíma er umhverfið verndað fyrir ágangi með uppbyggingu innviða og umferðarstýringu um svæðið og þannig er upplifun gesta og öryggi á svæðinu einnig bætt.

2. Skipulagssvæðið.

Krýsuvíkursvæðið er aðeins steinsnar frá höfuðborgarsvæðinu og hentar vel til dagsferða fyrir ferðamenn, sér í lagi með bættum samgöngum. Mikil aukning á fjölda ferðamanna á svæðinu kallar á uppbyggingu til að stýra aðgengi og ágangi á svæðið og hlífa umhverfinu. Heildarstærð deiliskipulagssvæðisins er 114 ha og afmarkar það svæðið þar sem umferð ferðamanna er hvað mest og svæðið sem þarfnast mestrar uppbyggingar. Mynd 2 sýnir afmörkun deiliskipulagssvæðisins.



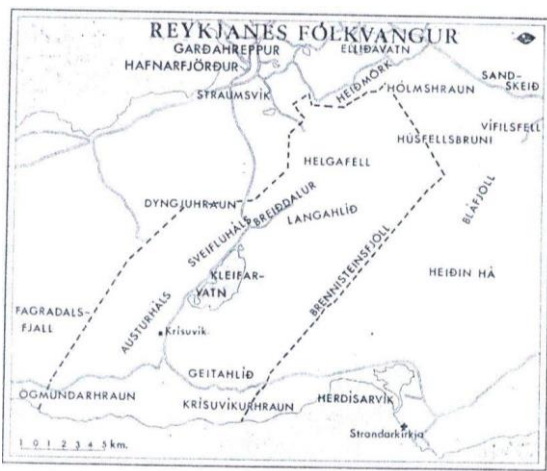
Mynd 2. Afmörkun deiliskipulagssvæðisins.

Við ströndina er Krýsuvíkurborg, 50 metra hátt standberg, mótað af úthafsöldunni og með fjölbreyttu fuglalífi. Suðurstrandarvegur (nr. 427) liggur austur-vestur með sunnanverðu Reykjanesinu og aðkoma að Krýsuvíkurborgi er af honum, eftir Hælsvíkurvegi sem er í dag ónúmeraður malarvegur (sem er ekki í umsjá Vegagerðarinnar). Hann verður illfær á veturna og því hefur Krýsuvíkurborg verið meira sótt á sumrin. Vegurinn er gamall slóði, gömul leið sem notuð var til björgunar og fjárrekstrar við bergið, en borið hefur verið ofan í hann (Helga Stefánsdóttir, 2018). Krýsuvíkurvegur (nr. 42) er tengivegur frá Hafnarfirði að Suðurstrandarvegi (nr. 427). Suðurstrandarvegur var endurbyggður árið 2012 og við það batnaði aðgengi að svæðinu til muna og umferð um Krýsuvíkursvæðið jókst. Aukin umferð um svæðið kallar á uppbyggingu bílastæða, göngustíga og upplýsingaskilta. Innan deiliskipulagssvæðisins er áætlað að gera ráð fyrir allt að 25 nýjum bílastæðum og 2 rútustæðum. Gera á nýjar gönguleiðir og laga og endurbæta þær sem fyrir eru. Leggja á áherslu á aðgengi fyrir alla á hluta svæðisins þar sem stígar verða nægilega breiðir og aðgengilegir fólki í hjólastól. Í bröttum hlíðum er þó nauðsynlegt að setja þrep. Innan svæðisins verða útsýnispallar, vegvísar og

upplýsingaskilti með fróðleik um svæðið, jarðsögu þess, menningarminjar, náttúru fyrirbæri og dýralíf. Aðgengi að svæðinu er gott sem gerir það að sérlega góðu fuglaskoðunarsvæði og það er mjög góður útsýnisstaður.

Nokkurra áhrifa lægða sem nálgast landið úr suðri gætir í Krýsuvík og þar getur því orðið mjög votviðrasamt. Ríkjandi vindátt er suðaustanátt og getur hún verið nokkuð snörp (Veðurstofa Íslands, í: Helga Stefánsdóttir). Á svæðinu brjótast um óvægin náttúruöfl: eldsumbrot, háhiti, sjávarföll og veðurfar. Lítil ljósmengun er í Krýsuvík og því er staðurinn vinsæll til norðurljósa- og stjörnuskoðunar fyrir ferðamenn sem dvelja á suðvestur horninu.

2.1. Reykjanesfólkvangur



Mynd 3. Afmörkun Reykjanesfólksvangs.

Krýsuvíkurborg er innan Reykjanesfólkvangs sem var friðlýstur sem fólkvangur árið 1975. Sveitarfélögin sem að honum standa eru Reykjavík, Seltjarnarnes, Kópavogur, Garðabær, Hafnarfjörður, Grindavík, Reykjanesbær og Sveitarfélagið Vogar, en Vogar bættust við árið 2011 með auglýsingu um breytingu á auglýsingu nr. 520/1975 um fólkvang á Reykjanesi. Stjórn fólkvangsins er í höndum sveitarfélaganna sem að honum standa, í samráði við Umhverfisstofnun. Hann er tæplega 30.000 ha að stærð og er stærsta friðlýsta svæði sinnar tegundar á Íslandi. Fólkvangurinn er á miðju gosbeltinu sem liggur eftir Reykjanesskaga endilöngum og mikið er um jarðhitasvæði og margs konar náttúruminjar innan hans. Eldvirkni innan gosbeltisins hefur verið einna mest í því sunnanverðu og eru þar nokkur háhitasvæði en í þeim er hitastig yfir 200°C á minna en 1000 metra dýpi. Innan fólkvangsins eru svæði sem gætu fallið undir skilgreiningu um víðerni, en slíkt svo nærri svo miklu þéttbýli er mjög verðmætt. Á sama tíma er nálægðin ógn vegna aukins ágangs á svæðið sem henni fylgir. Reykjanesfólkvangur er á rauðum lista Umhverfisstofnunar frá 2017 yfir svæði í hættu sem veita þarf sérstaka athygli og hlúa sérstaklega að (Umhverfisstofnun, 2017). Rauði listinn er gefinn út á tveggja ára fresti og hefur Reykjanesfólkvangur verið á honum síðan árið 2010 er fyrsti rauði listinn var tekinn saman. Telur Umhverfisstofnun þau svæði sem eru á rauðum lista undir miklu álagi sem bregðast þurfi við strax, þau eru í verulegri hættu á að tapa verndargildi sínu eða hafa þegar tapað því að hluta til. Eitt af markmiðum rauða listans er að forgangsraða kröftum og fjármunum til verndunar, að auka meðvitund um ákveðna hættu og efla samstarf meðal umsjónaraðila, hagsmunaaðila og stofnana sem koma að fjármögnun, skipulagningu, vöktun og stjórnun svæða. Telur Umhverfisstofnun að landvörslu þurfi að bæta á öllum svæðum á rauða listanum til verndunar þeirra. Í SVÓT-greiningu Umhverfisstofnunar á tækifærum Reykjanesfólksvangs kemur fram að endurnýja þurfi aðvörunarskilti á Krýsuvíkurborgi, bæta þarf aðgengi og afmarka bílastæði á ýmsum stöðum innan fólkvangsins til að koma í veg fyrir utanvegaakstur. Efla þarf almenna fræðslu og upplýsingagjöf og fræðslu um utanvegaakstur. Lögð er áhersla á að eftirlit gefi góða raun og að þörf sé á heilsárslandvörslu (Umhverfisstofnun, 2017). Í stjórnunaráætlun fyrir Reykjanesfólkvang 2012-2022 sem VSÓ ráðgjöf vann fyrir stjórn fólkvangsins kemur fram að Krýsuvíkurborg er meðal þeirra staða sem hagsmunaaðilar á svæðinu tilgreindu sem stað/svæði með hvað mest gildi. Er Krýsuvíkurborg talið upp meðal fjölsóttustu staða innan

fólkvangsins þar sem brýnt er að ráðast í endurbætur og aðgerðir m.t.t. aðkomu, umferðarstýringar og fræðslu, og fara yfir öryggismál. Meðal þess sem þarf að ráðast í skv. stjórnunaráætluninni er að merkja aðkomu og tryggja að aðkomuvegir séu viðunandi og að stæði séu fyrir bíla, miðla þarf upplýsingum um svæðið, afmarka gönguleiðir og skoðunarstaði og yfirfara öryggismál (Stjórnunaráætlun fyrir Reykjanesfólkvang. Náttúra við bæjarmörkin, 2014).

2.2. Reykjanes Geopark

Árið 2012 stofnuðu fimm sveitarfélög á Reykjanesi (Grindavíkurbær, Reykjanesbær, Sandgerði, Sveitarfélagið Garður og Sveitarfélagið Vogar) og ferðapjónustuaðilar á svæðinu sjálfseignarstofnunina Reykjanes Geopark. Garðurinn umlykur Krýsuvík, en við stofnun hans var ekki samstaða hjá Hafnarfjarðarbæ um aðild að verkefninu. Í febrúar 2018 barst Hafnarfjarðarbæ erindi frá stjórn Reykjanes Geopark þar sem óskað var eftir viðræðum um aðild bæjarins að verkefninu. Var bæjarstjóra falið að taka upp viðræður við stjórnina en þeirri vinnu er ólokið. Í stofnsamþykkt Reykjanes Geopark kemur fram að tilgangur jarðvangsins er að vernda og nýta jarðminjar svæðisins í þágu sjálfbærrar þróunar og eflingu byggðarinnar. Reykjanes Geopark er hluti af alþjóðlegum samtökum jarðvanga sem nefnast Global Geoparks Network og starfa undir verndarvæng UNESCO (e. Reykjanes UNESCO Global Geopark). Um 100 svæði sem innihalda merkar jarðminjar víða um heim eru aðilar að samtökunum, sem vinna að því að koma þeim á framfæri og vekja áhuga íbúa og gesta á jörðinni, jarðfræði og jarðsögu.

2.3. Ferðamannastaðurinn Krýsuvík

Eftirspurn eftir náttúruferðamennsku fer vaxandi á heimsvísu og lítt snortin náttúra á norðurslóðum nýtur vaxandi vinsælda meðal ferðamanna. Náttúruferðamennska er sú tegund sem hefur vaxið hvað hraðast af öllum tegundum ferðamennsku. Er áætlað að hún sé nú um 20% af ferðamarkaði heimsins og haldi áfram að vaxa (Mill, R. C., & Morrison, A. M. (2012) í: Helga Stefánsdóttir, 2018). Óspillt náttúra er þannig dýrmæt en takmörkuð auðlind sem á undir högg að sækja vegna vaxandi umsvifa mannsins, m.a. á sviði ferðamennsku, og þar er Ísland engin undantekning. Því er mikilvægt fyrir ferðapjónustuna hér á landi, sem byggir á viðkvæmri náttúru, að þekkja og virða þolmörk hennar og styrkja innviði til að viðhalda ímynd landsins sem óspilltu og villtu og tryggja sjálfbærni ferðamannaiðnaðarins. Mikilvægt er að þekkja viðhorf þeirra ferðamanna sem staðurinn laðar helst að sér og haga uppbyggingu hans í takti við það sem gestir staðarins eru að leita eftir og í samræmi við þann markaðshluta sem býður upp á besta möguleika sem markhópur til lengri tíma litið, til að styrkja samkeppnisstöðu og stuðla að sjálfbærni ferðapjónustunnar. Til að það náist er mikilvægt að markmið og stefna um hvaða upplifun staðnum er ætlað að veita og til hvaða markhópa ætlunin er að höfða til sé skýr. Einnig er mikilvægt að skilgreina þolmörk staðarins til að tryggja sjálfbærni auðlindarinnar sem vinsælir náttúruskoðunarstaðir ferðamanna eru (Anna Dóra Sæþórsdóttir, 2014). Á vefsíðu Ferðamálastofu má finna ýmsar landupplýsingar sem Ferðamálastofa hefur safnað og ætlað er að styðja við skipulagningu, stefnumótun og vörubrúun í ferðamálum. Þar eru Krýsuvík, Krýsuvíkurborg og Krýsuvíkurborgsviti merkt inná sem sérlega áhugaverðir staðir. Á sama stað er því beint til ferðapjónustuaðila að bæta þurfi aðgengi og öryggisbúnað á svæðinu (Vefsíða Ferðamálastofu: ferdamalastofa.gistemp.com/vefsjar).

Í Umhverfis- og auðlindastefnu fyrir Hafnarfjörð kemur fram að mikill straumur ferðamanna liggur til Krýsuvíkur og er hverasvæðið við Seltún fjölsóttasti viðkomustaðurinn. Krýsuvík er talin hafa verulegt gildi fyrir ferðapjónustu á Suðvesturlandi og því þarf að taka tillit til þess þegar teknar eru ákvarðanir

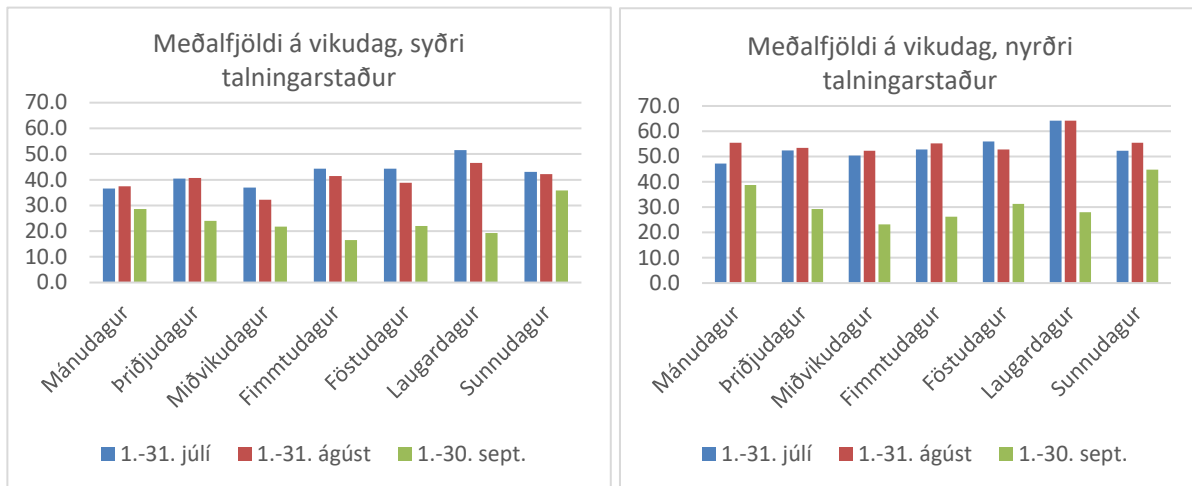
um nýtingu svæðisins og jarðhitans þar. Þá er svæðið mikilvægt útivistarsvæði fyrir landsmenn, sér í lagi íbúa höfuðborgarsvæðisins. Í viðtalsrannsókn sem Helga Stefánsdóttir framkvæmdi sem hluta af meistaraaritgerð sinni um Krýsuvíkursvæðið kom fram samhljómur um ýmis áhersluefni varðandi uppbyggingu svæðisins. Töldu viðmælendur þörf á að fjölga og laga áningarstaði á svæðinu og var Krýsuvíkurborg nefnt í því samhengi: aðkoman, bílastæði, fræðsla, gönguleiðir, öryggismál og salerni. Komu fram áherslur um sjálfbærni, betra aðgengi að svæðinu að sumri og vetri (ljúka malbikun Krýsuvíkurvegar og auka vetrarþjónustu), nauðsyn þess að uppbygging aðstöðu fyrir ferðamenn kæmi á undan fjölgun þeirra og að lágmarka þyrfti áhrif uppbyggingar á umhverfið og lágmarka manngerð áhrif svo að sérstaða svæðisins og víðerna-áhrif glattist ekki (Helga Stefánsdóttir, 2018). Í viðhorfskönnun sem gerð var af Háskóla Íslands meðal ferðamanna og ferðaþjónustuaðila til virkjana við Austurengjar í Krýsuvík kemur fram að 89% ferðamanna komu á svæðið til að upplifa víðerni og 97% þeirra sögðu víðerni vera hluta af aðdráttarafli svæðisins (Anna Dóra Sæþórsdóttir c, Anna Mjöll Guðmundsdóttir, Birgitta Stefánsdóttir, & Þorkell Stefánsson, 2016). Það er mikilvægt að hafa þessar niðurstöður til hliðsjónar við skipulagningu Krýsuvíkurborgar og ljóst að úrbóta er þörf á svæðinu. Mikilvægt er að dreifa álagi á Seltún á stærra svæði og fleiri áfangastaði, og um leið að gæta þess að ekki sé gengið á víðerni svæðisins að óþörfu, þar sem þau eru mikilvæg auðlind.

2.4. Fjöldi ferðamanna í Krýsuvík

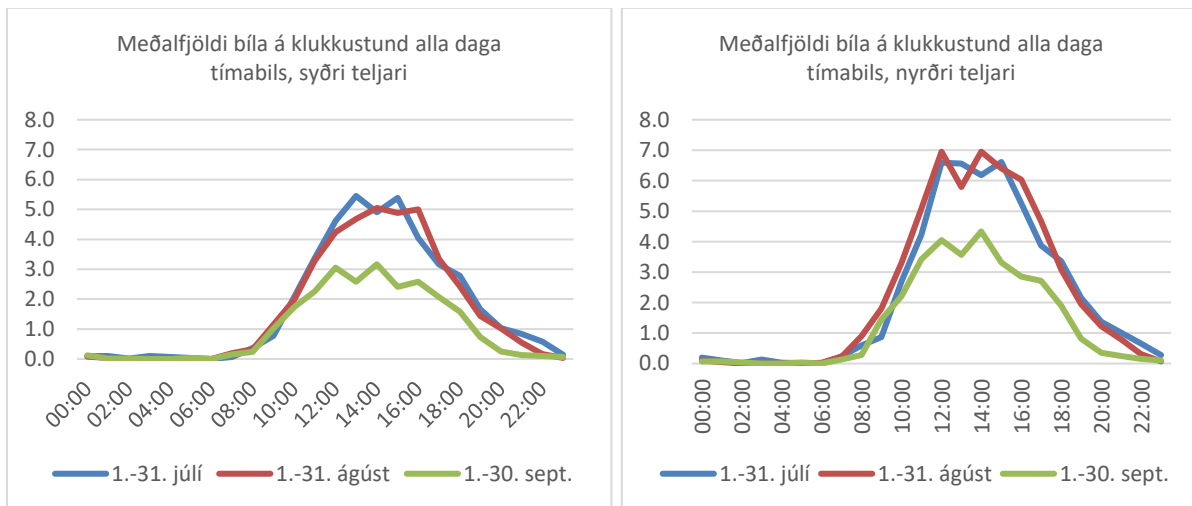
Ferðamennska hefur áhrif á samfélög og ein af lykilstoðum sjálfbærrar ferðamennsku er samfélagið sem tekur á móti ferðamönnum. Samkvæmt áfangastaðaáætlun Reykjaness er ferðaþjónusta stærsti atvinnuveitandinn á svæðinu, með 26% starfa (Áfangastaðurinn Reykjaness- Þróun ferðamála í sátt við náttúru og samfélag, 2018 – 2021). Í könnun á viðhorfi til fjölda ferðamanna árið 2017 svöruðu að meðaltali um 62% á Reykjanesi að fjöldi ferðamanna í sinni heimabyggð væri hæfilegur og að meðaltali 12% svöruðu að fjöldinn væri heldur eða allt of lítill. Að meðaltali svöruðu um 7% að fjöldi ferðamanna á Reykjanesi væri heldur eða allt of mikill (Eyrún Jenný Bjarnadóttir, 2018).

2.4.1. Talning ferðamanna við Krýsuvíkurborg

Við áætlanagerð sem þessa er mikilvægt að hafa áreiðanleg gögn um fjölda gesta á svæðinu til að áætlanir séu í samræmi við þarfir. Talning ferðamanna við Krýsuvíkurborg var framkvæmd í júlí, ágúst og september 2019 í tengslum við deiliskipulagsgerð þessa, og gefur sú talning góða mynd af fjölda ferðamanna á svæðinu á háannartíma og þegar komið er fram á haust. Við upphaf talningar kom í ljós að margir óku ekki alla leið niður að Krýsuvíkurborg en lögðu bíl sínum nálægt þjóðveginum eða við Fitjar og gengu þaðan niður að bergi. Því var ákveðið að telja á tveimur stöðum. Nyrðri teljarinn var í nálægð við afleggjara af Suðurstrandarvegi og syðri teljarinn við Krýsuvíkurborg. Niðurstöður talninganna gefa þetta til kynna og sjá má nokkurn mun á fjölda þeirra sem leggja bíl sínum norðar á svæðinu og þeim sem keyra alla leið niður að bjargi. Leiða má að því líkum að með uppbyggingu innviða á svæðinu muni fleiri keyra alla leið niður að Krýsuvíkurborg og vinsældir staðarins aukast. Samkvæmt talningunum koma flestir á svæðið á milli 12-16 á daginn. Sést þónokkur munur á fjölda ferðamanna í júlí og ágúst saman borið við september eins og mynd 4 gefur til kynna. Eru að jafnaði flestir ferðamenn á svæðinu á laugardögum. Flestir fóru bílar á dag upp í 80 á nyrðri teljaranum (20. og 24. júlí), og 71 á syðri teljaranum (24. júlí). Fæstir voru bílar 13 talsins á nyrðri teljaranum (18. september) og 5 á syðri teljaranum (20. september). Ef gert er ráð fyrir að 3 farþegar séu í hverri bifreið að meðaltali fer heildarfjöldi gesta hæst í 240 manns við nyrðri teljarann og hæst um 183 við syðri teljarann. Að meðaltali voru gestir við syðri teljarann um 129 á dag á háönn og 104 á dag að hausti. Að meðaltali voru gestir við nyrðri teljarann um 169 á dag á háönn og 136 á dag að hausti.



Mynd 4. Niðurstöður talningar ferðamanna í Krýsuvíkurbergi. (Rögnavdur Ólafsson, 2019. Unnið fyrir Hafnarfjarðarbæ.)

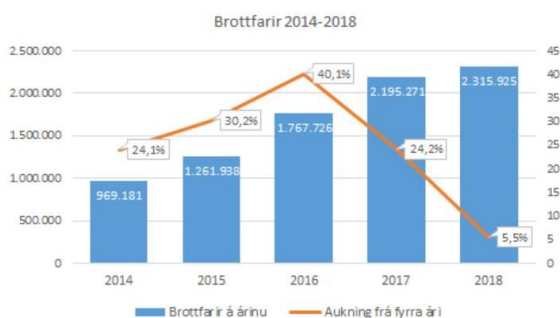


Mynd 5. Niðurstöður talningar ferðamanna í Krýsuvíkurbergi. (Rögnavdur Ólafsson, 2019. Unnið fyrir Hafnarfjarðarbæ.)

Eins og sést á mynd 5 eru að meðaltali um 7 bílar á klukkustund á norðurhluta svæðisins yfir háannatíma dagsins, á milli kl. 12-16. Ekki eru upplýsingar um hve hver bíll stoppar að meðalatali lengi, en má búast við að sá tími lengist með aukinni uppbyggingu og bættum innviðum á svæðinu og bílastæðapörf þar með aukast.

2.4.2. Talningar á nálægum svæðum

Í könnun Ferðamálastofu meðal erlendra ferðamanna árið 2018 kom fram að 57% þeirra heimsóttu

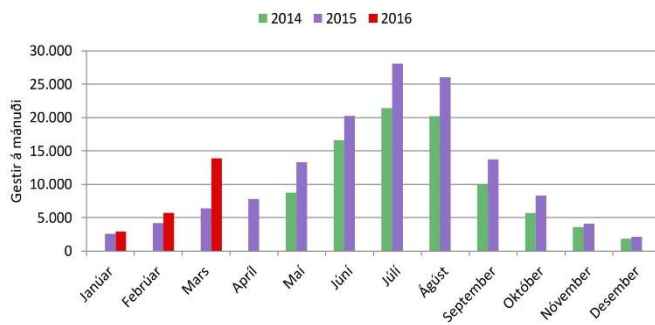


Mynd 6. Brottfarir erlendra farþega frá landinu. Mynd: Ferðamálastofa.is

Reykjanes og 48% þeirra gistu á Reykjanesi (Oddný Þóra Óladóttir, 2019). Af þeim sem heimsóttu Reykjanes fóru flestir í Bláa Lónið eða 58%, en 20% heimsóttu Krýsuvík (Oddný Þóra Óladóttir, 2019). Samkvæmt tölum Ferðamálastofu voru brottfarir erlendra farþega frá landinu árið 2018 2,3 milljónir og sé tekið mið af því má gróflega gera ráð fyrir að um 262 þúsund ferðamenn hafi heimsótt

Krýsuvíkursvæðið árið 2018. Samkvæmt áfangastaðaáætlun Reykjaness er Bláa Lónið fjölsóttasti viðkomustaður ferðamanna á Reykjanesi, en skv. ársskýrslu Bláa Lónsins voru gestir 1,3 milljónir árið 2017 (ársskýrsla Bláa Lónsins, 2017). Þar á eftir komu Garðskagi með 300 þúsund gesti, brú milli heimsálfa með 177 þúsund gesti, Reykjanesviti og Gunnuhver með 130 þúsund gesti og loks Brimketill með 65 þúsund gesti, en Brimketill opnaði í júní 2017. Þessar tölur gefa mynd af þeim fjölda ferðamanna sem sækir svæðið heim í leit að náttúrutengdri afþreyingu, og má gera sér í hugarlund að Krýsuvíkurborg veki áhuga sama hóps ferðamanna. Fram kemur í áfangastaðaáætluninni að þó mörk Reykjaness miðist við stjórnsýslumörk í austri, þ.e. mörk Hafnarfjarðar, þá sé erfitt að skilgreina þann hluta Hafnarfjarðar sem liggur innan svæðis Grindavíkur (Krýsuvík) utan Reykjaness. Mikil tengsl eru á milli Reykjaness og Krýsuvíkursvæðisins í ferðaþjónustu og markaðssetningu á svæðinu (Áfangastaðurinn Reykjanes- Þróun ferðamála í sátt við náttúru og samfélag, 2018 – 2021).

Nokkrar kannanir hafa verið gerðar á fjölda og viðhorfum ferðamanna við Seltún. Þessar kannanir gefa ekki nákvæma mynd af fjölda gesta í Krýsuvíkurborgi en geta þó varpað ljósi á þann áhuga sem ferðamenn sýna svæðinu í heild og þörf á frekari uppbyggingu og mögulega aukningu gesta í Krýsuvíkurborgi með tilkomu betri aðstöðu til að taka á móti þeim. Í könnun sem Ferðamálastofa gerði árið 2015 kom fram að aðeins um 5-7% þeirra sem komu í Seltún voru á rútum, en flestir voru á einkabílum, og vinsælasti tíminn til að heimsækja Seltún var um miðjan dag um helgar yfir sumartímamann. Alls var fjöldi gesta í Seltúni um 122 þúsund yfir 12 mánaða tímabil (Rögnvaldur Ólafsson og Gyða Þórhallsdóttir, 2015). Í könnun sem gerð var árið 2016 var hlutfall þeirra sem komu með rútum í Seltún orðið 18-28% (hærra að vetri en sumri) og voru 90% svarenda ánægðir eða mjög ánægðir með ferð sína og 95-98% svarenda ánægðir/mjög ánægðir með náttúruna í Seltúni. Þegar kom að salernisaðstöðu voru 61% svarenda að sumri ánægðir eða mjög ánægðir með salernisaðstöðu við Seltún en aðeins 36% um vetur og haust. (Anna Dóra Sæþórsdóttir, Anna Mjöll Guðmundsdóttir & Þorkell Stefánsson, 2016). Í úttekt á aðstöðu á ferðamannastöðum sem stjórnstöð ferðamála lét vinna árið 2016 kemur fram að Reykjanes er eitt þeirra svæða þar sem nauðsynlegt er að byggja upp frekari salernisaðstöðu. Í Seltúni er lágmarks salernisaðstaða í boði en hún er bara opin yfir sumartímamann og annar ekki fjöldanum sem sækir staðinn. Var Seltún þar sett í 7. sæti á forgangslista yfir staði sem mikilvægt er að koma upp fullnægjandi og varanlegri salernisaðstöðu. Þar er þörf fyrir 5-10 salerni árið um kring en þau eru í dag tvö (Efla, 2016). Í mati á ástandi lands við Seltún og nágrenni í Krýsuvíkurlandi sem Andrés Arnalds vann fyrir Landgræðsluna er niðurstaðan sú að vinna sem lögð hefur verið í verndun hverasvæðanna dugi skammt til að vernda landið fyrir ágangi af völdum sívaxandi fjölda ferðamanna á svæðinu og að Seltún beri ekki þann fjölda sem þangað kemur (Andrés Arnalds, 2016).



Mynd 7. Seltún í Krýsuvík: Gestir á mánuði (Rögnvaldur Ólafsson og Gyða Þórhallsdóttir, 2017).

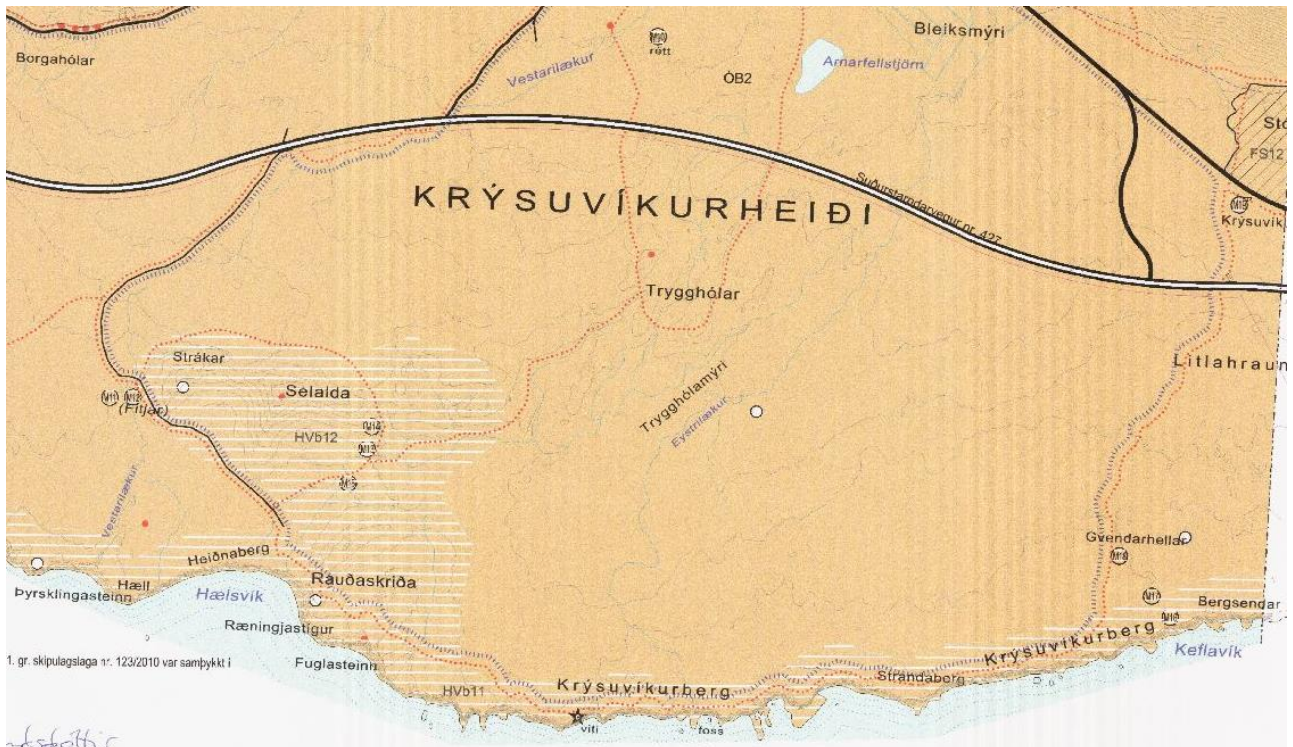
Fjölbreyttur hópur fólks fer um Krýsuvíkursvæðið allt árið um kring og hefur ferðamönnum fjölgað verulega undanfarin ár. Árið 2015 komu tæplega 140 þúsund gestir í Seltún í Krýsuvík en ekki eru til tölur fyrir önnur ár né aðra áfangastaði innan svæðisins. Byrjað var að telja í maí 2014 og talið fram í mars 2016 þegar aðkomuvegi að Seltúni var breytt, og sjást niðurstöður talningarinnar á mynd 7 (Rögnvaldur Ólafsson og Gyða

Þórhallsdóttir, 2017). Þær sýna að á talningartímabilinu fjölgaði gestum í Seltúni stöðugt, og má gera ráð fyrir að fjöldinn hafi haldið áfram að vaxa að einhverju marki eftir að talningu var hætt, í samræmi við fjölgun ferðamanna á landinu í heild á tímabilinu, sjá mynd 5. Þar sést hvernig brottförum erlendra ferðamanna frá landinu fjölgaði árlega fram til ársins 2018, þó hægja hafi tekið á þeim vexti árið 2016 og fyrstu tölur fyrir árið 2019 gefi til kynna að þessu vaxtarskeiði í ferðaþjónustu sé lokið í bili. Frá árinu 2015-2018 fjölgaði ferðamönnum á Íslandi úr 1,3 milljónum í 2,3 milljónir eða um 84%. Ef gert er ráð fyrir að ferðamönnum í Seltúni hafi fjölgað í takti við það þá voru þeir um 258 þúsund árið 2018. Ljóst er að fjöldi gesta í Seltúni er mun meiri en fjöldi gesta sem kemur í Krýsuvíkurborg, enda er Seltún aðaláfangastaður ferðamanna á svæðinu, en þessar tölur geta e.t.v. varpað ljósi á fjölda gesta á svæðinu og fjölda þeirra sem leggja leið sína í Krýsuvíkurborg. Þá geta tölur yfir fjölda gesta á nálægum áfangastöðum gefið mynd af þeim fjölda sem kemur á svæðið og leiða má að því líkur að hluti þeirra gesta sé líklegur til að koma við í Krýsuvíkurborg þegar áfangastaðurinn hefur verið byggður upp og auglýstur sem slíkur.

3. Forsendur

3.1. Núverandi landnotkun.

Í Aðalskipulagi Krýsuvíkur 2013-2025 sem er hluti af aðalskipulagi Hafnarfjarðar er Krýsuvíkursvæðið skilgreint sem óbyggt svæði (ÓB). Við aðalskipulagsgerðina var lögð mikil áhersla á að greina Krýsuvíkursvæðið og skrásetja gögn um það, svo sem ýmsa þætti náttúrufars og nýtingu landsins. Strandsvæði Krýsuvíkur (200 m belti meðfram ströndinni) er skilgreint sem hverfisverndarsvæði HVb11 og að hverfisverndarsvæði HVb12-Umhverfi Selöldu. Hverfisverndarákvæði fyrir bæði svæðin segja að mannvirkjagerð skuli haldið í lágmarki og því eru engar framkvæmdir leyfðar sem spilla jarðmyndunum, gróðri og fuglalífi. Í aðalskipulaginu er ekki mikið fjallað um uppbyggingu á ferðamannastöðum, aðeins Seltún og svæðið þar í kring er afmarkað á uppdrætti og skilgreint sem afþreyingar- og ferðamannasvæði. Tilgreindir eru landkostir sem taka þarf sérstakt tillit til við nýtingu og verndun svæðisins. Það er verndun votlendis, stranda, jarðfræðiminja, gosminja, menningarsögulegra minja, þjóðleiða og hverasvæða.



Mynd 8. Yfirlitsuppráttur af Aðalskipulagi Hafnarfjarðar- Krýsuvík 2013-2025.

3.2. Tengsl við aðrar áætlanir.

3.2.1. Svæðisskipulag höfuðborgarsvæðisins 2015-2040.

Eitt af markmiðum svæðisskipulags höfuðborgarsvæðisins 2015-2040 (SSH) er að tækifæri til útivistar og ferðapjónustu innan fólkvanga og fjallahings höfuðborgarsvæðisins verði nýtt frekar (markmið 4.3). Þar segir að skoðaðir verði möguleikar á tengingu ferðamannaleiða milli Kjósar og Krýsuvíkur um Mosfellsheiði, Bláfjallaveg og Kleifarvatn sem opna myndi nýjar og spennandi hringleiðir um suðvesturhorn landsins. Fram kemur að samstarf við Vegagerðina um þróun ferðamannavegar milli Kjósar og Krýsuvíkur sé mikilvægt.

Með framfylgd stefnu svæðisskipulagsins er ljóst að enn meiri þörf er á uppbyggingu innviða á svæðinu, til að taka á móti aukinni umferð sem bætta samgöngur við svæðið og fleiri tengingar eru líklegar til að hafa í för með sér.

3.2.2. Umhverfis- og auðlindastefna og ferðamálastefna Hafnarfjarðarbæjar.

Í umhverfis- og auðlindastefnu bæjarins er lögð áhersla á sjálfbæra þróun til grundvallar í umhverfismálum og við auðlindanýtingu og að huga þurfi að verndun lífríkis, náttúru- og menningarminja þegar farið er í uppbyggingu ferðamannastaða í Krýsuvík. Fjallað er um bætt aðgengi að náttúru bæjarins og að landvarsla verði aukin, sérstaklega í Krýsuvík (Umhverfis og auðlindastefna Hafnarfjarðar, 2018).

Í ferðamálastefnu Hafnarfjarðar er lögð áhersla á kortlagningu mögulegra leiða við uppbyggingu á ferðamannasvæðum í Seltúni og Krýsuvík. Þar er sett fram framtíðarsýn um áframhaldandi uppbyggingu í Krýsuvík með áherslu á Seltún. Lögð er áhersla á að bæta þurfi aðgengi að ferðamannasvæðum og huga að því að viðkvæm svæði raskist ekki, og litið er til tækifæra sem felast í nýjum Suðurstrandarvegi (nr. 427) (Ferðamálastefna Hafnarfjarðarbæjar, 2012). Starfshópur sem stofnaður var um framtíðarnotkun Krýsuvíkur árið 2015 hefur ekki lokið störfum (Helga Stefánsdóttir, 2018).

3.2.3. Lög um uppbyggingu innviða til verndar náttúru og menningarsögulegra minja.

Lög nr. 20/2016 um landsáætlun um uppbyggingu innviða til verndar náttúru og menningarsögulegum minjum tóku gildi í apríl 2016. Stjórnvöld hafa mótað stefnu varðandi verndun svæða og eru áhersluverkefni fyrir árin 2018-2020 hluti af 12 ára stefnumarkandi landsáætlun. Í áætluninni kemur fram að Krýsuvíkurbjarg er eitt þriggja svæða á Suðurnesjum og höfuðborgarsvæðinu sem lagt er til að unnið verði að gerð skipulags fyrir vegna uppbyggingar og unnið að öryggisaðgerðum á árunum 2018-2020 (Samband íslenskra sveitarfélaga, 2018).

3.3. Dýralíf

Við Krýsuvíkurbjarg er fjölbreytt fulgalíf og er bjargið vel til fuglaskoðunar fallið. Í samantekt um fuglalífið á Krýsuvíkursvæðinu sem unnin var fyrir aðalskipulag svæðisins árið 2000-2024 kemur fram að um 34 tegundir fugla verpi árlega á Krýsuvíkursvæðinu og 16 til viðbótar komi þar við ár hvert, en alls höfðu á þessum tíma sést 58 tegundir á svæðinu (Gunnar Þór Hallgrímsson, 2000). Sérstaklega mikið er um svartfugl og ritu. Bergið er 30-50 metra hátt og 6,5 km langt standberg, mótað af úthafsöldunni og er það stærsta fuglabjarg á Reykjaneskaganum. Krýsuvíkurbjarg hefur verið talið eitt af 64 mikilvægustu fuglasvæðum á Íslandi vegna fuglamergðar (Aðalskipulag Hafnarfjarðar 2013-2025). Í Krýsuvík eru nokkrar tegundir á valista: grágæs, sem verpir sunnan Kleifarvatns, hrafn, rjúpa og svartbakur. Í Krýsuvíkurbergi er helst svartfugl og rita.

3.4. Fornminjar.

Krýsuvík var heil kirkjusókn og eitt mesta höfuðból landsins með mörgum hjáleigum. Munnmæli herma að byggðin hafi upphaflega verið í Húshólma, Óbrennishólma í sunnanverðu Ögmundarhrauni. Þar er mjög fornt bæjarstæði sem kallað er Hólmastaður í eldri heimildum. Hjáleigur voru að jafnaði fimm til átta talsins en í gömlum heimildum er getið um 13 býli (Aðalskipulag Hafnarfjarðar 2013-2025, bls. 166).

Heildarskráning fornleifa fór fram á Krýsuvíkurbjörðinni árið 1998 (Bjarni F. Einarsson) og árið 2004 kom út Fornleifaskráning í Grindavík, 3. áfangi eftir Þóru Pétursdóttur þar sem deiliskipulagssvæðið var einnig fornleifaskráð. Skráðar minjar falla flestar undir friðun vegna aldursákvæðis og falla í aðalskipulagi undir hverfisvernd. Mikið er af fornleifum í landi Krýsuvíkur og er lagt til í skýrslu um fornleifar í aðalskipulagi Hafnarfjarðar að hlúð verði sérstaklega að 22 fornleifum og/eða þær gerðar aðgengilegar ferðamönnum. Af þessum fornminjum eru tvær innan deiliskipulagssvæðisins, *M11 - Rúst, stekkur og skúti* og *M12 - Arnarfell, eyðibýli* og eru þær flokkaðar í silfurflokk (minjunum er skipt upp í fjóra flokka eftir mikilvægi: gull, silfur, brons og aðrar minjar)(Aðalskipulag Hafnarfjarðar 2013-2025, bls. 166).

Skipulagssvæðið var fornleifaskráð að nýju árið 2019 samkvæmt lögum um menningarminjar nr. 80/2012 og gildandi stöðlum Minjastofnunar Íslands þar um. 13 minjar voru skráðar á deiliskipulagssvæðinu og teljast þær allar til fornleifa. Ekki reyndist unnt að mæla upp eina fornleif, en hún er horfin og því ekki hægt að staðsetja hana. Því var notast við hnit úr skýrslu Þóru Pétursdóttur frá árinu 2004, *Fornleifaskráning í Grindavík, 3. áfangi*, sem tekið var á bjargbrúninni. Aðeins bættist við ein skráning sem ekki er getið í fyrri fornleifaskrá, þ.e. frá Bjarna F. Einarssyni frá 1998 og Þóru Pétursdóttur frá 2004, fornleif 2036-9 sem sennilega er tóft bæjarins Neðri-Fitja. Einar minjar hafa mikið minjagildi, en það er brúarhleðsla sem liggur mjög nálægt núverandi Hælsvíkurvegi, en vegurinn er innan 15 m verndarsvæðis minjanna. Tíu minjar hafa talsvert gildi og tvennar hafa lítið. Að tíu minjum stafar hætta og að þremur stafar lítil hætta samkvæmt skráningunni. Helstu

hættuorsakir eru vegagerð, landeyðing og rask, en mikill uppblástur og landbrot er á svæðinu og er það mjög viðkvæmt (Heiðrún Eva Konráðsdóttir. 2019).

Skráðar minjar eru eftirfarandi:

Númer	Hlutverk	Tegund	Minjagildi	Hætta
<i>Krýsuvíkurborg 2036 -1</i>	Hýbýli / gangabær	tóft	<i>Talsvert</i>	<i>Hætta</i>
<i>Krýsuvíkurborg 2036 -2</i>	Óþekkt	Niðurgröftur/Hleðsla	<i>Talsvert</i>	<i>Hætta</i>
<i>Krýsuvíkurborg 2036 -3</i>	Útihús	Tóft	<i>Talsvert</i>	<i>Hætta</i>
<i>Krýsuvíkurborg 2036 -4</i>	Útihús	Tóft	<i>Talsvert</i>	<i>Hætta</i>
<i>Krýsuvíkurborg 2036 -5</i>	Brú	<i>Hleðsla</i>	<i>Mikið</i>	<i>Hætta</i>
<i>Krýsuvíkurborg 2036 -6</i>	Túngarður	Garðlag	<i>Talsvert</i>	<i>Hætta</i>
<i>Krýsuvíkurborg 2036 -7</i>	Fjárskýli/ fjárhús	<i>Tóft</i>	<i>Talsvert</i>	<i>Hætta</i>
<i>Krýsuvíkurborg 2036 -8</i>	Gata / leið	Heimild	<i>Talsvert</i>	<i>Hætta</i>
<i>Krýsuvíkurborg 2036 -9</i>	<i>Tóft</i>	Neðri Fitjar (?)	<i>Talsvert</i>	<i>Hætta</i>
<i>Krýsuvíkurborg 2036 -10</i>	Óþekkt	<i>Niðurgröftur/ Hleðsla</i>	<i>Talsvert</i>	<i>Hætta</i>
<i>Krýsuvíkurborg 2036 -11</i>	Óþekkt	<i>Varða</i>	<i>Talsvert</i>	<i>Lítill hætta</i>
<i>Krýsuvíkurborg 2036 -12</i>	Óþekkt	<i>Varða</i>	<i>Lítið</i>	<i>Lítill hætta</i>
<i>Krýsuvíkurborg 2036 -13</i>	Óþekkt	<i>Varða</i>	<i>Lítið</i>	<i>Lítill hætta</i>

Samkvæmt lögum um menningarminjar nr. 80/2012 skal friðhelgað svæði umhverfis aðrar fornleifar, sem ekki eru friðlýstar en njóta friðunar, vera 15 metrar nema annað sé ákveðið. Samkvæmt lögnum skal hver sá sem verður var við að fornleifar liggja undir skemmdum gera Minjastofnun Íslands viðvart án tafar. Finnist fornminjar sem áður voru ókunnar, t.d. undir yfirborði jarðar, við framkvæmdir ber að tilkynna það til Minjastofnunar Íslands sem ákvarðar um mótvægisáðgerðir. Núverandi Hælsvíkurvegur er innan 15 m verndarsvæðis minja nr. 2036-1 til 2036-6 og því ber að gæta fyllstu varúðar við allar hugsanlegar framkvæmdir við veginn.

3.5. Náttúruminjar.

Krýsuvíkurland er allt innan Reykjanesfólkvangs sem friðlýstur var sem fólkvangur árið 1975. Mikið er um jarðhitasvæði og margskonar náttúruminjar innan fólkvangsins. Eldfjöll eru mörg, einkum lágur hraundyngjur og gossprungur. Móbergfjöll og stapar í óteljandi myndum eru einkennandi fyrir landslag á svæðinu.

Um fólkvanginn gilda eftirfarandi reglur:

1. Fótgangandi fólki er heimil för um allt svæðið og má ekki hindra slíka för með girðingu nema stigar til yfirferðar séu með hæfilegu millibili. Reiðgötum má ekki loka með girðingum. Þessi ákvæði eiga þó ekki við girðingar um vatnsból og ræktað land enda er umferð óheimil innan slíkra girðinga. Á skógræktargirðingu skulu einungis vera stigar.
2. Allt jarðrask er bannað innan fólkvangsins nema leyfi [Umhverfisstofnunar] komi til.

Undanskilin er hagnýting jarðhita, t.d. í Krýsuvík, og mannvirkjagerð í því sambandi, sbr. þó 29. gr. laga nr. 47/1971. Jafnframt verði ekki haggð þar eðlilegri nýtingu til búrekstrar, réttur til beitar er ekki skertur innan fólkvangsins og áskilinn er í Krýsuvík réttur til starfsemi í almannapágu (svo sem heilsuhæli, skólar, gistihús o. þ. u. l.). Skipulagður námurekstur, sem rekinn er innan fólkvangsins þegar auglýsing þessi verður birt í Stjórnartíðindum, má þó haldast, enda sé umgengni í samræmi við 18. gr. laga nr. 47/197 (Auglýsing um fólkvang í Reykjanesi).

Í aðalskipulag Krýsuvíkur 2013-2025 er strandsvæði Krýsuvíkur (HVb 11) hverfisverndað vegna náttúruminja. Hverfisverndarákvæði er eftirfarandi:

Mannvirkjagerð skal haldið í lágmarki og því eru engar framkvæmdir leyfðar sem spilla jarðmyndunum, gróðri og fuglalífi.

200 metra belti meðfram ströndinni. Sjá nánari umfjöllun í sérstökum kafla um Krýsuvík (Aðalskipulag Hafnarfjarðar 2013-2025, bls. 82).

Hluti deiliskipulagssvæðisins fellur einnig innan hverfisverndarsvæðis HVb12 Umhverfi Selöldu: *Hæðótt land með fornum eldvörpum. Hlaðið fjárbyrgi og rústir útihúsa. Sjá nánari umfjöllun í sérstökum kafla um Krýsuvík. Um svæðið gilda sömu hverfisverndarákvæði og svæði HVb11.*

3.5.1. Náttúruminjaskrá

Í tillögu að svæðum á framkvæmdaáætlun náttúruminjaskrár (B-hluta) og er Krýsuvíkurborg tilnefnt vegna fugla, en á svæðinu er allstórt fuglabjarg með klappfjöru eða stórgrýti. Um alþjóðlega mikilvæga sjófuglabbyggð er að ræða og ná rita, langvía og álka alþjóðlegum verndarviðmiðum. Svæðið er 8,7 km² að stærð. Samkvæmt skráningunni þarf að setja umgengnisreglur fyrir bjargið og herða eftirlit innan fólkvangsins, en helsta ógn sem stafar að svæðinu er vaxandi ferðamannastraumur og ólöglegt fugladráp. Einnig þarf að styrkja búsvæðavernd í stjórnunar- og verndaráætlun.

4. Tillagan

4.1. Aðkoma

Aðkoma að svæðinu er um núverandi afleggjara af Suðurstrandarvegi nr. 427, Hælsvíkurveg, og er óbreytt frá því sem nú er. Hælsvíkurvegur er malarvegur og verður hann og núverandi gönguslóðar grunnurinn að vega- og stígakerfi á svæðinu. Þannig verður raski á svæðinu af völdum framkvæmdanna haldið í lágmarki. Hælsvíkurvegur er malarvegur sem hefur verið lagfærður, ástand hans er gott og er hann fær vel útbúnum fólksbílum, jeppum og rútum. Engar framkvæmdir eru áætlaðar innan veghelgunarsvæðis Suðurstrandarvegur enda er það utan skipulagssvæðisins. Tryggð verður aðkoma að vita fyrir þjónustu og viðhald á honum.

4.2. Bílastæði

Á svæðinu er gert ráð fyrir bílastæði fyrir allt að 35 bíla og 5 rútur, og þar af 2 bílastæði fyrir hreyfihamlaða í samræmi við 6.2.6. gr. byggingarreglugerðar. Mögulegt er að áfangaskipta uppbyggingu bílastæðanna. Bílastæði eru staðsett á milli hverfisverndarsvæðanna HVb11 og HVb12, um 250 metrum frá stærsta útsýnisfalli, en þangað liggur greiðfær stígur. Með því að færa bílastæði fjær bjarginu sjálfu verður gangan að aðdráttaraflinu hluti af upplifun gesta og hljóð- og sjóntruflun frá bílaumferð á upplifun gesta lágmarkuð.

Tilhögun bílastæða er sýnd til skýringar á uppdrætti og getur tekið breytingum á hönnunarstigi. Frágangur bílastæða skal vera þannig að þau falli sem best að umhverfi sínu og vera í samræmi við byggingarreglugerð nr. 112/2012.

4.3. Áningarstaðir og pallar.

Tveir útsýnispallar eru fyrirhugaðir á skipulagssvæðinu auk tveggja minni áningarstaða með upplýsingaskiltum. Útsýnispallar skulu hannaðir þannig að þeir falli vel inn í umhverfið og valdi sem minnstu raski á náttúru svæðisins og jarðmyndunum. Fuglaskoðunarstaðir og áningarstaðir skulu enn fremur hannaðir með þeim hætti að þeir hafi sem minnst áhrif á búsvæði fuglsins og truflun sé haldið á algjöru lágmarki. Útsýnispallar eru staðsettir nálægt bjargbrúninni og þar skal ítrustu öryggiskröfum fylgt.

4.1. Stígakerfi

Á svæðinu eru í dag gönguslóðar og akfær slóði sem liggur að Krýsuvíkurvita. Slóðinn liggur eftir endilangri ströndinni uns hann snýr til norðurs og endar við Krýsuvíkurrétt við Suðurstrandarveg. Þegar komið er fram hjá Krýsuvíkurvita liggur slóðinn um viðkvæmt, gróið svæði og gróið hraun og ekki er æskilegt að auka umferð um hann. Því er mikilvægt að búa þannig um hnútana að það verði ekki.

Stígakerfi á svæðinu skiptist í fjóra megin tegundir vega/stíga sem sýndir eru á uppdrætti:

Göngustígur: Stígurinn liggur frá bílastæði að stórum útsýnispalli í Hælisvík, sjá kafla 4.3. Stígurinn skal vera með góðu yfirborðsefni og hannaður með aðgengi fyrir alla að leiðarljósi. Göngustígurinn þarf einnig að vera akfær en inn á hann tengist aðkomuslóði að Krýsuvíkurvita.

Malarstígur: Stígurinn liggur frá stórum útsýnispalli í Hælisvík og austur eftir Krýsuvíkurbergi (10-50m frá brúninni) og að minni útsýnispalli sem liggur um 1 km austar. Tröppur og þrep verði lögð eftir þörfum en leitast skal við að halda þeim í lágmarki til að gera stíginn sem greiðfærastann. Þar sem stígurinn liggur næst bjargbrúninni þarf að huga að öryggismálum.

Akfær stígur: Núverandi slóði er skilgreindur sem gönguleið en þjónar einnig sem þjónustuaðkoma fyrir Krýsuvíkurvita. Halda þarf stígnum við þannig að þjónusta megi vitann en lagfæra þarf legu hans upp Skriðu svo stígurinn liggi betur í landinu. Stígurinn er lokaður fyrir almenna akandi umferð.

Stikaður gönguslóði: Frá minni útsýnispalli liggur stikaður slóði til austurs sem sameinast akfærum stíg sem liggur að Krýsuvíkurvita. Einnig er stikaður gönguslóði frá stærri útsýnispalli í Hælisvík í vestur að Hæl.

Gömlum göngustígum og slóðum öðrum en þeim sem sýndir eru á uppdrætti verður ekki viðhaldið og allri umferð um svæðið skal beint um stígakerfi eins og það er sýnt á uppdrætti. Uppgræðsla á svæðinu skal vera með staðargróðri.

4.2. Upplýsingaskilti

Upplýsingaskilti með fróðleik um Krýsuvíkursvæðið og sögu þess, menningarminjar, náttúru, fugla- og dýralíf verða staðsett við bílastæði, útsýnispalla og við göngustíga. Staðsetning skiltanna er sýnd á uppdrætti. Útlit þeirra og hönnun skal samræmd og vandað til hennar.

4.3. Öryggi

Með auknum fjölda ferðamanna um svæðið geta ófyrirséðar aðstæður komið upp. Við uppbyggingu áningarstaða og göngustíga skal ávallt horft til öryggis gesta og gera ráð fyrir upplýsingum og aðgerðum sem leiða gesti frá hættum á svæðinu. Hugsa þarf að aðgengi að ströndinni, sleipum

klettum, þverhnípi og annarri hættu sem getur skapast á svæðinu. Náttúruöflin eru sterk á svæðinu og ekki eru allir gestir meðvitaðir um hvernig skal umgangast þau. Svæðið er viðkvæmt fyrir hvers konar ágangi og Reykjanes Geopark vinnur að því að fá aukna landvörslu inn á Reykjanes-svæðið til að auka eftirlit til verndunar viðkvæmra svæða og fræðslu.

4.4. Aðgengi að vita

Tryggt skal að hægt sé að þjónusta og viðhalda vita til framtíðar með viðhaldi akfærs stígar að honum. Stígurinn að vitanum er hluti af stígakerfi svæðisins en verður ekki opinn öðrum ökutækjum en þeim sem sinna viðhaldi vitans.

4.5. Umhverfisáhrif

Umsvif og stærðargráða framkvæmdanna sem deiliskipulagstillagan tekur til er ekki talin muna valda verulegum umhverfisáhrifum. Fyrirhugaðar framkvæmdir eru hugsaðar til að stýra og dreifa álagi af völdum fjölda ferðamanna á Krýsuvíkursvæðinu og gera svæðið betur í stakk búið til að taka á móti gestum án þess að það bíði skaða af. Áætlunin fellur ekki undir lög um mat á umhverfisáhrifum nr. 106/2000.

5. Verklag og tímaáætlun.

Landið er í eigu Hafnarfjarðarbæjar og er innan Reykjanesfólkvangs. Hafnarfjörður fer með skipulagsvald á svæðinu og annast gerð deiliskipulagsins í samráði við Reykjanesfólkvang.

Eftirfarandi eru drög að skipulagsferlinu og tímasetningum, birt með fyrirvara um breytingar.



5.1. Kynning og samráð.

Verklag deiliskipulagsins miðar að því að það sé opið og unnið í nánú samstarfi við hagsmunaaðila. Samráð var haft við Skipulagsstofnun og aðrar stofnanir sem hafa sérþekkingu á viðfangsefnum skipulagsins vegna lýsingar á skipulagsverkefni. Skipulagslýsingin var auglýst í Fréttablaðinu og á heimasíðu Hafnarfjarðarbæjar og þannig aðgengileg íbúum og öðrum hagsmunaaðilum. Samráð verður haft við eftirfarandi umsagnaraðila á eða fyrir auglýsingartíma deiliskipulagstillögunnar:

- Heilbrigðiseftirlit Hafnarfjarðar.
- Umhverfisstofnun.
- Reykjanesfólkvang og Reykjanes Jarðvang (Geopark).
- Minjastofnun Íslands.
- Vegagerðin
- Stjórn Reykjanesfólkvangs
- Sveitarfélög sem standa að Reykjanesfólkvangi;
 - Reykjavík

- Seltjarnarnes
- Kópavogur
- Garðabær
- Grindavík
- Reykjanesbær
- Sveitarfélagið Vogar

Í eftirfarandi töflu má finna samantekt af þeim umsögnum og athugasemdum sem bárust og viðbrögð við þeim. Ef þörf reynist á að hafa samráð við fleiri aðila verður það gert.

UMSAGNARADILI / UMSÖGN	VIÐBRÖGÐ
Vegagerðin	
Tryggja þarf að hægt sé að þjónusta vita og viðhalda til framtíðar. Vegagerðin minnir á Vegalög nr. 80/2007 en þar koma m.a. fram ákvæði um veghelgunarsvæði og tengingar við þjóðvegi.	Í texta þarf að skerpa á aðkomu að vita. Vísa þarf í Vegalögin og tryggja veghelgunarsvæði skv. þeim.
Kópavogsbær	
Skipulagsráð Kópavogs gerir ekki athugasemd.	-
Garðabær	
Skipulagsnefnd Garðabæjar gerir ekki athugasemd við lýsinguna.	-
Skipulagsstofnun	
Skipulagsstofnun bendir á að kynna þarf lýsinguna víðar en á netinu eins og fram kemur í kafla 4.2. um kynningu og samráð.	Athuga hjá Hafnarfirði hvar lýsingin var auglýst.
Umhverfisstofnun	
Umhverfisstofnun bendir á mikilvægi þess að það komi fram í forsendum tillögunnar hver sé áætlaður fjöldi ferðamanna sem mun heimsækja svæðið sem hér er til umfjöllunar. Með þeim forsendum væri hægt að rökstyðja umfang tillögunnar, bílastæði, salerna, áningarstaða og göngustíga. Stofnunin telur mikilvægt að fjölda innkeyrsla inn á skipulagssvæðið og umfangi vega innan svæðisins verði haldið í lágmarki og farið verði eftir veghönnunarreglum Vegagerðarinnar. Umhverfisstofnun bendir á að nýta mætti núverandi slóða sem aðkomuveg inn á skipulagssvæðið til að forðast rask á gróðri og umhverfi. Einnig er það mat stofnunarinnar að mikilvægt sé að allar lagnir liggi meðfram vegum til að forðast frekara rask.	Leita þarf leiða til þess að fá uppl. um fjölda ferðamanna á svæðinu síðustu ár og miða uppbyggingu við áætlaða þróun á þeim fjölda. Ætlunin er að nýta núv. veg inn á svæðið og ekki á að fjölga innkeyrslum inn á svæðið. Haft verður í huga að forðast rask eins og kostur er og nýta gróðurtorfur.

<p>Til að draga úr neikvæðum áhrifum á gróður ætti þegar við á að leggja gróðurtorfur til hliðar og koma þeim fyrir á yfirborði í lok frágangs. Umhverfisstofnun vill benda á að Krýsuvíkurborg er á tillögu að framkvæmdaáætlun (B-hluta) náttúruminjaskrár þar sem Krýsuvíkurborg er alþjóðlega mikilvæg sjófuglabyggð þar sem fjöldi ritu, langvíu og álku nær alþjóðlegum verndarviðmiðum. Það er mat stofnunarinnar að mikilvægt er að hafa þær upplýsingar fyrir ofangreint svæði til hliðsjónar þegar skipulagsáætlunin er unnin, þegar áhrif á helstu umhverfisþætti eru skoðaðir og til að tryggja að verndargildi fólkvangsins rýrni ekki. Umhverfisstofnun telur mjög mikilvægt að fuglaskoðunarstaðir og áningarstaðir séu hannaðir með þeim hætti að þeir hafi sem minnst áhrif á búsvæði fuglsins og truflun sé haldið á algjöru lágmarki.</p> <p>Umhverfisstofnun telur einnig mikilvægt að tryggja eigi m.t.t til fuglalífs að allar framkvæmdir verði utan varptíma. Umhverfisstofnun bendir á að öll fráveita skal skv. reglugerð um fráveitu og skólp nr. 798/1999 og að mikilvægt er að sveitarfélagið geri grein fyrir magni og ástandi viðtaka í skipulagsáætluninni. Koma þarf fram hvernig fráveitumál verða leyst þ.s. jarðvegur á svæðinu er rýr.</p> <p>Umhverfisstofnun bendir á mikilvægi þess að komi fram í tillögunni hvaða göngustígakerfi verði fyrir valinu, staðsetning þess sýnd á uppdrætti og einnig fjallað um hvað verður gert við þá göngustíga og slóða sem verða aflagðir.</p>	<p>Umfjöllun um að Krýsuvíkurborg sé á B-hluta framkvæmdaáætlunar náttúruminjaskrár verður skýrður betur í greinargerð. Haft verður í huga við ákvörðun fuglaskoðunarstaða að þeir trufla ekki fuglalífið.</p> <p>Sett verða skilyrði um það í deiliskipulagi að framkvæmdartími við bjargið verði fyrir utan varptíma. Í umfjöllun um fráveitu og skólp að vísa í reglugerð um fráveitu og skólp nr. 798/1999. Taka þarf saman áætlun um magni úrgangs og athuga hvað er til um átand viðtaka. Upplýsingar um hverskonar fráveita verður á svæðinu.</p> <p>Einn af tilgangi deiliskipulagsins er að skilgreina gönguleiðir og verður það gert.</p>
<p>Reykjavíkurborg</p>	
<p>Leggur til að í tillögugerð deiliskipulagsins sé sérstaklega hugað að því að draga úr þeirri ógn sem aukið aðgengi getur haft á fuglalífið. Það má gera þannig að aðgengi sé að einhverju leyti takmarkað og/eða að hægt sé að stýra aðgengi á ákveðnum tímum. Í kafla 2. er óheppileg rangfærsla „Reyknesfólkvangur er hluti af alþjóðlegum samtökum jarðvanga ..</p>	<p>Taka þarf umræðu um hvort stýra eigi aðgengi t.d. á varptíma.</p> <p>Verður leiðrétt.</p>
<p>Reykjanesbær</p>	

<p>Í lýsingu er vísað í fjölgun fólks á svæðinu en ekki er vísað í tölulegar upplýsingar. Ekki kemur skýrt fram hvort standa þarf að mati á umhverfisáhrifum, sjá skipulagsreglugerð nr. 90/2013 gr. 5.2.3, lið f og gr. 5.4.. Stærð Reykjanesfólkvangs 30 ha en er 300 m eða 3000 ha. Kynning og samráð er skrifað aðalskipulagsbreytingar í stað kynningartíma deiliskipulags.</p>	<p>Leita þarf leiða til þess að fá uppl. um fjölda ferðamanna á svæðinu síðustu ár og miða uppbyggingu við áætlaða þróun á þeim fjölda.</p> <p>Verður leiðrétt</p>
<p>Stjórn Reykjanesfólkvangs</p>	
<p>Lagt er til að í tillögugerð deiliskipulags sé sérstaklega hugað að því að draga úr þeirri ógn sem aukið aðgengi getur haft á fuglalífið t.d. með að aðgengi verði að einhverju leyti takmarkað og /eða að hægt sé að stýra aðgengi á ákveðnum tímum. Einnig þarf við tillögugerðina að huga vel að öryggismálum við bjargbrúnina. Í kafla 2. er óheppileg rangfærsla „Reykjanesfólkvangur er hluti af alþjóðlegum samtökum jarðvanga . Stærð Reykjanesfólkvangs er sögð 30 ha en er 300 km² eða 3000 ha.</p>	<p>Taka þarf umræðu um hvort stýra eigi aðgengi t.d. á varptíma.</p> <p>Einn tilgangur deiliskipulagsins er að tryggja öryggi á staðnum og þá sérstaklega við bjargbrúnina. Verður leiðrétt.</p>

5.2. Ferill tillögu

Athugasemdir og nefndarbókanir

6. Heimildaskrá.

Aðalskipulag Hafnarfjarðar 2013-2025, Greinargerð. Hafnarfjörður.

Aðalskipulag Hafnarfjarðar 2013-2025, Krýsuvík. Hafnarfjörður.

Agnes Stefánsdóttir. 2008. Fornleifaskráning fyrir Krýsuvík-Trölladyngju. Fornleifavernd ríkisins.

Andrés Arnalds. 2016. Seltún og nágrenni í Krýsuvíkurlandi á Reykjaneskaga. Sótt á: https://www.land.is/wp-content/uploads/2018/02/2016_05_30-Seltun-2.pdf

Anna Dóra Sæþórsdóttir. 2015. Polmörk ferðamanna á átta vinsælum ferðamannastöðum á Suður- og Vesturlandi sumarið 2014. Reykjavík: Ferðamálastofa.

Anna Dóra Sæþórsdóttir, Anna Mjöll Guðmundsdóttir & Þorkell Stefánsson. 2016. Polmörk ferðamanna á átta vinsælum ferðamannastöðum á Suður- og Vesturlandi. Reykjavík: Ferðamálastofa.

Anna Dóra Sæþórsdóttir, Anna Mjöll Guðmundsdóttir, Birgitta Stefánsdóttir, & Þorkell Stefánsson. 2016. Viðhorf ferðamanna og ferðaþjónustuaðila til virkjunar við Austurengjar í Krýsuvík. Sótt á: http://www.ramma.is/media/rannsoknir-f2-ra3/Seltun_2904_2016.pdf

Auglýsing um fólkvang í Reykjanesi. https://www.ust.is/library/Skrar/Einstaklingar/Fridlyst-svaedi/Auglysingar/reykjanesfolkvangur_520_1975.pdf

Áfangastaðurinn Reykjanes- Þróun ferðamála í sátt við náttúru og samfélag, 2018 - 2021. https://www.visitreykjanes.is/static/files/pdf/Afangastadurinn/msr-afangastadaaetlun_reykjanes-web.pdf

Ársskýrsla Blá Lónsins 2017. <https://arsskyrsla2017.bluelagoon.is/badstadir/>

Bjarni F. Einarsson. 1998. Krýsuvík, fornleifar og umhverfi.

Efla Verkfræðistofa. 2016. Uppbygging aðstöðu fyrir ferðamenn. Þarfagreining og kostnaðarmat. Júní 2016.

Eyrún Jenný Bjarnadóttir. 2018. Viðhorf íbúa á Reykjanesi til ferðamanna og ferðaþjónustu. Rannsóknarmiðstöð ferðamála. <https://www.ferdamalastofa.is/static/research/files/reykjanespdf>

Ferðamálasamtök Sameinuðu þjóðanna, 2018. Sótt á: <http://sdt.unwto.org/content/about-us-5>.

Ferðamálastefna Hafnarfjarðarbæjar. 2012. Samráð og samvinna. Sveitarfélagið Hafnarfjörður. Sótt af: https://www.hafnarfjordur.is/media/stefnur-og-reglur/HFJ_Ferdamalastefna2012_3.pdf.

Ferðamálastofa, vefsíða: <https://ferdamalastofa.gistemp.com/vefsjar/heild/?z=13&lat=63.84394846&lng=-22.01319839> (Sótt 16.08.2019)

Gunnar Þór Hallgrímsson. 2000. Samantekt um Fuglalíf í Krýsuvík- Unnin fyrir Landmótun ehf.

Hafnarfjarðarbær 2012. Umsókn í framkvæmdasjóð ferðamannastaða 2012.

Heiðrún Eva Konráðsdóttir. 2019. Hafnarfjörður. Fornleifaskráning vegna deiliskipulags við Krýsuvíkurborg. Byggðasafn Hafnarfjarðar.

Heimasíða Umhverfisstofnunar, www.ust.is.

Helga Stefánsdóttir. 2018. Krýsuvík - á móti sólu. Mat á svæðinu og tillaga að uppbyggingu ferðamannastaða. Námsritgerð til meistaraþráðu í skipulagsfræði við Landbúnaðarháskóla Íslands. Sótt á <https://skemman.is/bitstream/1946/31998/1/Kr%C3%BDsuv%C3%ADk%20-%20%C3%A1%20m%C3%B3ti%20s%C3%B3lu%201811prent.pdf>

Lög um landsáætlun um uppbyggingu innviða til verndar náttúru og menningarsögulegum minjum nr. 20/2016.

Lög um mat á umhverfisáhrifum nr. 106/2000.

Lög um menningarminjar nr. 80/2012

Lög um náttúruvernd nr. 44/1999.

Lög um umhverfismat áætlana nr. 105/2006.

Mill, R. C., & Morrison, A. M. (2012). The Tourism System. Dubuque: Kendall Hunt, í Helga Stefánsdóttir, (2018)

Oddný Þóra Óladóttir. 2019. Erlendir ferðamenn á Íslandi 2018: Lýðfræði, ferðahegðun og viðhorf. Ferðamálastofa. ISBN 978-9935-9317-3-3. Einnig nethluti könnunar: <https://www.ferdamalastofa.is/static/files/konnun2018/netkonnun-2018.xlsx>

Rainforest Alliance. (á.á). A practical guide to good practice for tropical forest-based tours. Sótt á: https://www.rainforestalliance.org/business/sites/default/files/sitedocuments/tourism/documents/good_practice.pdf.

Rauði listinn - svæði í hættu. Yfirlit til umhverfis- og auðlindaráðuneytis. (2017). Reykjavík, Umhverfisstofnun.

Rögnvaldur Ólafsson, 2019. Talning bíla við krýsuvíkurborg. Óútgefið, unnið fyrir Hafnarfjarðarkaupstað.

Rögnvaldur Ólafsson og Gyða Þórhallsdóttir. (2015). Fjöldi ferðamanna á átta áfangastöðum á Suður- og Vesturlandi 2014 til 2015. Reykjavík: ferðamálastofa ISBN:978-9979-9524-6-6.

Rögnvaldur Ólafsson og Gyða Þórhallsdóttir. (2017). Dreifing ferðamanna um landið. Talningar ferðamanna á áfangastöðum. Reykjavík: Stofnun rannsóknasetra Háskóla Íslands. ISBN: 978-9935-9265-8-6.

Samband íslenskra sveitarfélaga. Stefnumarkandi landsáætlun um uppbyggingu innviða til verndar náttúru og menningarsögulegum minjum. DRÖG AÐ VERKEFNAÁÆTLUN 2018-2020. Sótt á: file:///C:/Users/Kristin/Downloads/Verkefnaaatlun%202018-2020_umsogn_lokaskjal_2018.pdf

Skipulagslög nr. 123/2010.

VSÓ Ráðgjöf. 2014. Stjórnunaráætlun fyrir Reykjanesfólkvang 2012-2022. Unnið fyrir stjórn Reykjanesfólkvangs. Sótt á: http://www.reykjanesfolkvangur.is/files/140507_Stjo%CC%81rnunara%CC%81%C3%A6tlun.pdf

Umhverfisstofnun. 2017. Rauði listinn - svæði í hættu. Yfirlit til umhverfis- og auðlindaráðuneytis. Sótt á: <https://www.ust.is/library/Skrar/utgefid-efni/Annad/Rau%C3%B0listask%C3%BDrsla%202017%20finale.pdf>

Veðurstofa Íslands, sótt af: <http://vindatlas.vedur.is/>.